

Polityka ochrony dzieci przed krzywdzeniem w Niepublicznym Przedszkolu i Żłobku „Bajkowa Kryjówka” w Płocku



Preambuła

Naczelną zasadą wszystkich działań podejmowanych przez pracowników placówki jest działanie dla dobra dziecka i w jego najlepszym interesie. Pracownik placówki traktuje dziecko z szacunkiem oraz uwzględnia jego potrzeby. Niedopuszczalne jest stosowanie przez pracownika wobec dziecka przemocy w jakiegokolwiek formie. Pracownik placówki, realizując te cele, działa w ramach obowiązującego prawa, przepisów wewnętrznych danej placówki oraz swoich kompetencji.

Rozdział I Objasnienie terminów

§ 1.

1. Pracownikiem placówki jest osoba zatrudniona na podstawie umowy o pracę lub umowy zlecenia.
2. Dzieckiem jest każda osoba do ukończenia 18. roku życia.
3. Opiekunem dziecka jest osoba uprawniona do reprezentacji dziecka, w szczególności jego rodzic lub opiekun prawny. W myśl niniejszego dokumentu opiekunem jest również rodzic zastępczy.
4. Zgoda rodzica dziecka oznacza zgodę co najmniej jednego z rodziców dziecka. Jednak w przypadku braku porozumienia między rodzicami dziecka należy poinformować rodziców o konieczności rozstrzygnięcia sprawy przez sąd rodzinny.
5. Przez krzywdzenie dziecka należy rozumieć popełnienie czynu zabronionego lub czynu karalnego na szkodę dziecka przez jakąkolwiek osobę, w tym pracownika placówki, lub zagrożenie dobra dziecka, w tym jego zaniedbywanie.
6. Osoba odpowiedzialna za Internet to wyznaczony przez kierownictwo placówki pracownik, sprawujący nadzór nad korzystaniem z Internetu przez dzieci na terenie placówki oraz nad bezpieczeństwem dzieci w Internecie.
7. Osoba odpowiedzialna za *Politykę ochrony dzieci przed krzywdzeniem* to wyznaczony przez kierownictwo placówki pracownik sprawujący nadzór nad realizacją *Polityki ochrony dzieci przed krzywdzeniem* w placówce.
8. Dane osobowe dziecka to wszelkie informacje umożliwiające identyfikację dziecka.

Rozdział II

Rozpoznawanie i reagowanie na czynniki ryzyka krzywdzenia dzieci

§ 2.

1. Pracownicy placówki posiadają wiedzę i w ramach wykonywanych obowiązków zwracają uwagę na czynniki ryzyka i symptomy krzywdzenia dzieci.
2. W przypadku zidentyfikowania czynników ryzyka pracownicy placówki podejmują rozmowę z rodzicami, przekazując informacje na temat dostępnej oferty wsparcia i motywując ich do szukania dla siebie pomocy.
3. Pracownicy monitorują sytuację i dobrostan dziecka.
4. Pracownicy znają i stosują zasady bezpiecznych relacji personel–dziecko i dziecko–dziecko ustalone w placówce. Zasady stanowią Załącznik nr 1 do niniejszej *Polityki*.
5. Rekrutacja pracowników placówki odbywa się zgodnie z zasadami bezpiecznej rekrutacji personelu. Zasady stanowią Załącznik nr 2 do niniejszej *Polityki*.

Rozdział III

Procedury interwencji w przypadku krzywdzenia dziecka

§ 3.

1. W przypadku podjęcia przez pracownika placówki podejrzenia, że dziecko jest krzywdzone, pracownik ma obowiązek sporządzenia notatki służbowej i przekazania uzyskanej informacji (do wyboru) wychowawcy/pedagogowi/psychologowi/kierownictwu placówki.

§ 4.

1. Pedagog/psycholog (do wyboru) wzywa opiekunów dziecka, którego krzywdzenie podejrzewa, oraz informuje ich o podejrzeniu.
2. Pedagog/psycholog (do wyboru) powinien sporządzić opis sytuacji szkolnej/przedszkolnej/złobkowej i rodzinnej dziecka na podstawie rozmów z dzieckiem, nauczycielami, wychowawcą i rodzicami, oraz plan pomocy dziecku.
3. Plan pomocy dziecku powinien zawierać wskazania dotyczące:
 - a. podjęcia przez placówkę działań w celu zapewnienia dziecku bezpieczeństwa, w tym zgłoszenie podejrzenia krzywdzenia do odpowiedniej placówki;
 - b. wsparcia, jakie placówka zaoferuje dziecku;
 - c. skierowania dziecka do specjalistycznej placówki pomocy dziecku, jeżeli istnieje taka potrzeba.

§ 5.

1. W przypadkach bardziej skomplikowanych (dotyczących wykorzystywania seksualnego oraz znęcania się fizycznego i psychicznego o dużym nasileniu) kierownictwo placówki powołuje zespół interwencyjny, w skład którego mogą wejść: pedagog/psycholog, wychowawca dziecka, kierownictwo placówki, inni pracownicy mający wiedzę o krzywdzeniu dziecka lub o dziecku (dalej określani jako: zespół interwencyjny).

2. Zespół interwencyjny sporządza plan pomocy dziecku, spełniający wymogi określone w § 2 pkt. 2 *Polityki*, na podstawie opisu sporządzonego przez pedagoga/psychologa oraz innych, uzyskanych przez członków zespołu, informacji.

W przypadku gdy podejrzenie krzywdzenia zgłosili opiekunowie dziecka, powołanie zespołu jest obligatoryjne. Zespół interwencyjny wzywa opiekunów dziecka na spotkanie wyjaśniające, podczas którego może zaproponować opiekunom zdiagnozowanie zgłaszanego podejrzenia w zewnętrznej, bezstronnej instytucji. Ze spotkania sporządza się protokół.

§ 6.

1. Plan pomocy dziecku jest przedstawiany przez pedagoga/psychologa opiekunom z zaleceniem współpracy przy jego realizacji.
2. Pedagog/psycholog informuje opiekunów o obowiązku placówki zgłoszenia podejrzenia krzywdzenia dziecka do odpowiedniej instytucji (prokuratura/policja lub sąd rodzinny, ośrodek pomocy społecznej bądź przewodniczący zespołu interdyscyplinarnego – procedura „Niebieskie Karty” – w zależności od zdiagnozowanego typu krzywdzenia i skorelowanej z nim interwencji).

Pracownicy przedszkola jako placówki oświatowej uczestniczą w realizacji procedury „Niebieskie Karty”, w tym uprawnieni są do samodzielnego jej wszczynania. Pracownicy żłobków zawiadamiają przedstawicieli innych służb o konieczności rozpoczęcia procedury. W przeciwnym razie służbą odpowiednią do zawiadomienia o konieczności wszczęcia procedury będzie OPS.

3. Po poinformowaniu opiekunów przez pedagoga/psychologa – zgodnie z punktem poprzedzającym – kierownictwo placówki składa zawiadomienie o podejrzeniu przestępstwa do prokuratury/policji lub wnioski o wgląd w sytuację rodziny do sądu rejonowego, wydziału rodzinnego i nieletnich, ośrodka pomocy społecznej lub przesyła formularz „Niebieska Karta – A” do przewodniczącego zespołu interdyscyplinarnego.
4. Dalszy tok postępowania leży w kompetencjach instytucji wskazanych w punkcie poprzedzającym.
5. W przypadku gdy podejrzenie krzywdzenia zgłosili opiekunowie dziecka, a podejrzenie to nie zostało potwierdzone, należy o tym fakcie poinformować opiekunów dziecka na piśmie.

§ 7

1. Z przebiegu interwencji sporządza się kartę interwencji, której wzór stanowi Załącznik nr 4 do niniejszej *Polityki*. Kartę załącza się do akt osobowych dziecka.
2. Wszyscy pracownicy placówki i inne osoby, które w związku z wykonywaniem obowiązków służbowych podjęły informację o krzywdzeniu dziecka lub informacje z tym związane, są zobowiązane do zachowania tych informacji w tajemnicy, wyłączając informacje przekazywane

uprawnionym instytucjom w ramach działań interwencyjnych.

Rozdział IV

Zasady ochrony wizerunku dziecka

§ 8.

1. Placówka zapewnia najwyższe standardy ochrony danych osobowych dzieci zgodnie z obowiązującymi przepisami prawa.
2. Placówka, uznając prawo dziecka do prywatności i ochrony dóbr osobistych, zapewnia ochronę wizerunku dziecka.
3. Wytyczne dotyczące zasad publikacji wizerunku dziecka stanowią Załącznik nr 5 do niniejszej *Polityki*.

§ 9.

1. Pracownikowi placówki nie wolno umożliwiać przedstawicielom mediów utrwalania wizerunku dziecka (filmowanie, fotografowanie, nagrywanie głosu dziecka) na terenie placówki bez pisemnej zgody rodzica lub opiekuna prawnego dziecka.
2. W celu uzyskania zgody, o której mowa powyżej, pracownik placówki może skontaktować się z opiekunem dziecka i ustalić procedurę uzyskania zgody. Niedopuszczalne jest podanie przedstawicielowi mediów danych kontaktowych do opiekuna dziecka – bez wiedzy i zgody tego opiekuna.
3. Jeżeli wizerunek dziecka stanowi jedynie szczegół całości, takiej jak: zgromadzenie, krajobraz, publiczna impreza, zgoda rodzica lub opiekuna prawnego na utrwalanie wizerunku dziecka nie jest wymagana.

§ 10.

1. Upublicznienie przez pracownika placówki wizerunku dziecka utrwalonego w jakiegokolwiek formie (fotografia, nagranie audio-wideo) wymaga pisemnej zgody rodzica lub opiekuna prawnego dziecka.
2. Pisemna zgoda, o której mowa w ust. 1, powinna zawierać informację, gdzie będzie umieszczony zarejestrowany wizerunek i w jakim kontekście będzie wykorzystywany (np. że umieszczony zostanie na stronie youtube.com w celach promocyjnych).

Rozdział V

Zasady dostępu dzieci do Internetu

§ 11.

1. Placówka, zapewniając dzieciom dostęp do Internetu, jest zobowiązana podejmować działania zabezpieczające dzieci przed dostępem do treści, które mogą stanowić zagrożenie dla ich prawidłowego rozwoju; w szczególności należy zainstalować i aktualizować oprogramowanie

zabezpieczające. Zasady bezpiecznego korzystania z Internetu i mediów elektronicznych stanowią Załącznik nr 6 do niniejszej *Polityki*.

2. Na terenie placówki dostęp dziecka do Internetu możliwy jest:
 - a. pod nadzorem pracownika przedszkola na zajęciach z wykorzystaniem komputera (na tego typu zajęciach dzieci nie korzystają samodzielnie z komputera).

§ 12.

1. Osoba odpowiedzialna za Internet zapewnia, aby sieć internetowa organizacji placówki była zabezpieczona przed niebezpiecznymi treściami, instalując i aktualizując odpowiednie, nowoczesne oprogramowanie.
2. Wymienione w pkt. 1 niniejszego paragrafu oprogramowanie jest aktualizowane przez wyznaczonego pracownika w miarę potrzeb, przynajmniej raz w miesiącu.
3. Wyznaczony pracownik organizacji przynajmniej raz w miesiącu sprawdza, czy na komputerach ze swobodnym dostępem, podłączonych do Internetu nie znajdują się niebezpieczne treści. W przypadku znalezienia niebezpiecznych treści, wyznaczony pracownik stara się ustalić, kto korzystał z komputera w czasie ich wprowadzenia.
4. Informację o dziecku, które korzystało z komputera w czasie wprowadzenia niebezpiecznych treści, wyznaczony pracownik przekazuje kierownictwu placówki, które aranżuje dla dziecka rozmowę z psychologiem lub pedagogiem.
5. Pedagog/psycholog przeprowadza z dzieckiem, o którym mowa w punktach poprzedzających, rozmowę na temat bezpieczeństwa w Internecie.
6. Jeżeli w wyniku przeprowadzonej rozmowy pedagog/psycholog uzyska informację, że dziecko jest krzywdzone, podejmuje działania opisane w rozdziale III niniejszej *Polityki*.

Rozdział VI

Monitoring stosowania *Polityki*

§ 13.

1. Kierownictwo placówki wyznacza Annę Barańską jako osobę odpowiedzialną za *Politykę ochrony dzieci* w placówce.
2. Osoba, o której mowa w punkcie poprzedzającym, jest odpowiedzialna za monitorowanie realizacji *Polityki*, za reagowanie na sygnały naruszenia *Polityki* i prowadzenie rejestru zgłoszeń oraz za proponowanie zmian w *Polityce*.
3. Osoba, o której mowa w pkt. 1 niniejszego paragrafu, przeprowadza wśród pracowników placówki, raz na 12 miesięcy, ankietę monitorującą poziom realizacji *Polityki*. Wzór ankiety stanowi Załącznik nr 7 do niniejszej *Polityki*.
4. W ankiecie pracownicy placówki mogą proponować zmiany *Polityki* oraz wskazywać naruszenia *Polityki* w placówce.
5. Osoba, o której mowa w pkt. 1 niniejszego paragrafu, dokonuje opracowania wypełnionych przez pracowników placówki ankiet. Sporządza na tej podstawie raport z monitoringu, który

następnie przekazuje kierownictwu placówki.

6. Kierownictwo placówki wprowadza do *Polityki* niezbędne zmiany i ogłasza pracownikom placówki, dzieciom i ich opiekunom nowe brzmienie *Polityki*.

Rozdział VII Przepisy końcowe

§ 14.

1. *Polityka* wchodzi w życie z dniem jej ogłoszenia.
2. Ogłoszenie następuje w sposób dostępny dla pracowników placówki, dzieci i ich opiekunów, w szczególności poprzez wywieszenie w miejscu ogłoszeń dla pracowników lub poprzez przesłanie jej tekstu drogą elektroniczną oraz poprzez zamieszczenie na stronie internetowej i wywieszenie w widocznym miejscu w siedzibie, również w wersji skróconej, przeznaczonej dla dzieci.

Zasady bezpiecznych relacji personelu z dziećmi w Niepublicznym Przedszkolu „Bajkowa Kryjówka” w Płocku.

Naczelną zasadą wszystkich czynności podejmowanych przez personel jest działanie dla dobra dziecka i w jego najlepszym interesie. Personel traktuje dziecko z szacunkiem oraz uwzględnia jego godność i potrzeby. Niedopuszczalne jest stosowanie przemocy wobec dziecka w jakiegokolwiek formie. Personel realizując te cele działa w ramach obowiązującego prawa, przepisów wewnętrznych instytucji oraz swoich kompetencji. Zasady bezpiecznych relacji personelu z dziećmi obowiązują wszystkich pracowników, stażystów i wolontariuszy. Znajomość i zaakceptowanie zasad są potwierdzone podpisaniem oświadczenia.

Komunikacja z dziećmi

1. W komunikacji z dziećmi zachowuj cierpliwość i szacunek.
2. Słuchaj uważnie dzieci i udzielaj im odpowiedzi adekwatnych do ich wieku i danej sytuacji.
3. Nie wolno Ci zawstydząć, upokarzać, lekceważyć i obrażać dziecka. Nie wolno Ci krzyczeć na dziecko w sytuacji innej niż wynikająca z bezpieczeństwa dziecka lub innych dzieci.
4. Nie wolno Ci ujawniać informacji wrażliwych dotyczących dziecka wobec osób nieuprawnionych, w tym wobec innych dzieci. Obejmuje to wizerunek dziecka, informacje o jego/jej sytuacji rodzinnej, ekonomicznej, medycznej, opiekuńczej i prawnej.
5. Podejmując decyzje dotyczące dziecka, poinformuj je o tym i staraj się brać pod uwagę jego oczekiwania.
6. Szanuj prawo dziecka do prywatności. Jeśli konieczne jest odstępianie od zasady poufności, aby chronić dziecko, wyjaśnij mu to najszybciej jak to możliwe.
7. Zapewnij dzieci, że jeśli czują się niekomfortowo w jakiejś sytuacji, wobec konkretnego zachowania czy słów, mogą powiedzieć Tobie lub wskazanej osobie i mogą oczekiwać odpowiedniej reakcji lub pomocy.
8. Nie wolno Ci zachowywać się w obecności dzieci w sposób niestosowny. Obejmuje to używanie wulgarnych słów, gestów i żartów, czynienie obraźliwych uwag, nawiązywanie w wypowiedziach do aktywności bądź atrakcyjności seksualnej oraz wykorzystywanie wobec dziecka relacji władzy lub przewagi fizycznej (zastraszanie, przymuszanie, groźby).

Działania z dziećmi

1. Doceniaj i szanuj wkład dzieci w podejmowane działania, aktywnie je angażuj i traktuj równo bez względu na ich płeć, orientację seksualną, sprawność/niepełnosprawność, status społeczny, etniczny, kulturowy, religijny i światopogląd.
2. Unikaj faworyzowania dzieci.
3. Nie wolno Ci nawiązywać z dzieckiem jakichkolwiek relacji romantycznych lub seksualnych ani składać mu propozycji o nieodpowiednim charakterze. Obejmuje to także seksualne

komentarze, żarty, gesty oraz udostępnianie dzieciom treści erotycznych i pornograficznych bez względu na ich formę.

4. Nie wolno Ci utrzymywać wizerunku dziecka (filmowanie, nagrywanie głosu, fotografowanie) dla potrzeb prywatnych. Dotyczy to także umożliwienia osobom trzecim utrwalenia wizerunków dzieci, jeśli dyrekcja nie została o tym poinformowana, nie wyraziła na to zgody i nie uzyskała zgód rodziców/opiekunów prawnych oraz samych dzieci.
5. Nie wolno Ci proponować dzieciom alkoholu, wyrobów tytoniowych ani nielegalnych substancji, jak również używać ich w obecności dzieci.
6. Nie wolno Ci przyjmować pieniędzy ani prezentów od dziecka, ani rodziców/opiekunów dziecka. Nie wolno Ci wchodzić w relacje jakiegokolwiek zależności wobec dziecka lub rodziców/opiekunów dziecka. Nie wolno Ci zachowywać się w sposób mogący sugerować innym istnienie takiej zależności i prowadzący do oskarżeń o nierówne traktowanie bądź czerpanie korzyści majątkowych i innych. Nie dotyczy to okazjonalnych podarków związanych ze świętami w roku szkolnym, np. kwiatów, prezentów składkowych czy drobnych upominków.
7. Wszystkie ryzykowne sytuacje, które obejmują zauroczenie dzieckiem przez pracownika lub pracownikiem przez dziecko, muszą być raportowane dyrekcji. Jeśli jesteś ich świadkiem reaguj stanowczo, ale z wyczuciem, aby zachować godność osób zainteresowanych.

Kontakt fizyczny z dziećmi

Każde przemocowe działanie wobec dziecka jest niedopuszczalne. Istnieją jednak sytuacje, w których fizyczny kontakt z dzieckiem może być stosowny i spełnia zasady bezpiecznego kontaktu: jest odpowiedzią na potrzeby dziecka w danym momencie, uwzględnia wiek dziecka, etap rozwojowy, płeć, kontekst kulturowy i sytuacyjny. Nie można jednak wyznaczyć uniwersalnej stosowności każdego takiego kontaktu fizycznego, ponieważ zachowanie odpowiednie wobec jednego dziecka może być nieodpowiednie wobec innego. Kieruj się zawsze swoim profesjonalnym osądem, słuchając, obserwując i odnotowując reakcję dziecka, pytając je o zgodę na kontakt fizyczny (np. przytulenie) i zachowując świadomość, że nawet przy Twoich dobrych intencjach taki kontakt może być błędnie zinterpretowany przez dziecko lub osoby trzecie.

1. Nie wolno Ci bić, szturchać, popychać ani w jakikolwiek sposób naruszać integralności fizycznej dziecka.
2. Nigdy nie dotykaj dziecka w sposób, który może być uznany za nieprzyzwoity lub niestosowny.
3. Zawsze bądź przygotowany na wyjaśnienie swoich działań.
4. Nie angażuj się w takie aktywności jak łaskotanie, udawane walki z dziećmi czy brutalne zabawy fizyczne.
5. Zachowaj szczególną ostrożność wobec dzieci, które doświadczyły nadużycia i krzywdzenia, w tym seksualnego, fizycznego bądź zaniedbania. Takie doświadczenia mogą czasem sprawić, że dziecko będzie dążyć do nawiązania niestosownych bądź nieadekwatnych fizycznych

kontaktów z dorosłymi. W takich sytuacjach powinieneś reagować z wyczuciem, jednak stanowczo i pomóc dziecku zrozumieć znaczenie osobistych granic.

6. Kontakt fizyczny z dzieckiem nigdy nie może być niejawny bądź ukrywany, wiązać się z jakąkolwiek gratyfikacją ani wynikać z relacji władzy. Jeśli będziesz świadkiem jakiegokolwiek z wyżej opisanych zachowań i/lub sytuacji ze strony innych dorosłych lub dzieci, zawsze poinformuj o tym osobę odpowiedzialną i/lub postąp zgodnie z obowiązującą procedurą interwencji.
7. W sytuacjach wymagających czynności pielęgnacyjnych i higienicznych wobec dziecka, unikaj innego niż niezbędny kontaktu fizycznego z dzieckiem. Dotyczy to zwłaszcza pomagania dziecku w ubieraniu i rozbieraniu, jedzeniu, myciu, przewijaniu i w korzystaniu z toalety.
8. Podczas dłuższych niż jednodniowe wyjazdów i wycieczek niedopuszczalne jest spanie z dzieckiem w jednym łóżku lub w jednym pokoju.

Kontakty poza godzinami pracy

Co do zasady kontakt z dziećmi powinien odbywać się wyłącznie w godzinach pracy i dotyczyć celów edukacyjnych lub wychowawczych.

1. Nie wolno Ci zapraszać dzieci do swojego miejsca zamieszkania ani spotykać się z nimi poza godzinami pracy. Obejmuje to także kontakty z dziećmi poprzez prywatne kanały komunikacji (prywatny telefon, e-mail, komunikatory, profile w mediach społecznościowych).
2. Jeśli zachodzi taka konieczność, właściwą formą komunikacji z dziećmi i ich rodzicami lub opiekunami poza godzinami pracy są kanały służbowe (e-mail, telefon służbowy).
3. Jeśli zachodzi konieczność spotkania z dziećmi poza godzinami pracy, musisz poinformować o tym dyrekcję, a rodzice/opiekunowie prawni dzieci muszą wyrazić zgodę na taki kontakt.
4. Utrzymywanie relacji towarzyskich lub rodzinnych (jeśli dzieci i rodzice/opiekunowie dzieci są osobami bliskimi wobec pracownika) wymaga zachowania poufności wszystkich informacji dotyczących innych dzieci, ich rodziców oraz opiekunów.

Bezpieczeństwo online

Bądź świadom cyfrowych zagrożeń i ryzyka wynikającego z rejestrowania Twojej prywatnej aktywności w sieci przez aplikacje i algorytmy, ale także Twoich własnych działań w Internecie. Dotyczy to lajkowania określonych stron, korzystania z aplikacji randkowych, na których możesz spotkać dzieci, obserwowania określonych osób/stron w mediach społecznościowych i ustawień prywatności kont, z których korzystasz. Jeśli Twój profil jest publicznie dostępny, dzieci i ich rodzice/opiekunowie będą mieć wgląd w Twoją cyfrową aktywność.

1. Nie wolno Ci nawiązywać kontaktów z uczniami i uczennicami poprzez przyjmowanie bądź wysyłanie zaproszeń w mediach społecznościowych.

Zasady bezpiecznej rekrutacji personelu w Niepublicznym Przedszkolu i Żłobku „Bajkowa Kryjówka” w Płocku

1. Poznaj dane kandydata/kandydatki, które pozwolą Ci jak najlepiej poznać jego/jej kwalifikacje, w tym stosunek do wartości podzielanych przez placówkę, takich jak ochrona praw dzieci i szacunek do ich godności.
2. Placówka musi zadbać, aby osoby przez nią zatrudnione (w tym osoby pracujące na podstawie umowy zlecenie oraz wolontariusze/stażyści) posiadały odpowiednie kwalifikacje do pracy z dziećmi oraz były dla nich bezpieczne. Aby sprawdzić powyższe, w tym stosunek osoby zatrudnianej do dzieci i podzielania wartości związanych z szacunkiem wobec nich oraz przestrzegania ich praw, placówka może żądać danych (w tym dokumentów) dotyczących:
 - a. wykształcenia,
 - b. kwalifikacji zawodowych,
 - c. przebiegu dotychczasowego zatrudnienia kandydata/kandydatki.

W każdym przypadku placówka musi posiadać dane pozwalające zidentyfikować osobę przez nią zatrudnioną, niezależnie od podstawy zatrudnienia. Placówka powinna zatem znać:

 - a. imię (imiona) i nazwisko,
 - b. datę urodzenia,
 - c. dane kontaktowe osoby zatrudnianej.
3. Pobierz dane osobowe kandydata/kandydatki przed zatrudnieniem, w tym dane potrzebne do sprawdzenia jego/jej danych w Rejestrze Sprawców Przepięstw na Tle Seksualnym.

Aby sprawdzić osobę w Rejestrze placówka potrzebuje następujących danych kandydata/kandydatki:

 - a. imię i nazwisko,
 - b. data urodzenia,
 - c. pesel,
 - d. nazwisko rodowe,
 - e. imię ojca,
 - f. imię matki.

Wydruk z Rejestru należy przechowywać w aktach osobowych pracownika lub analogicznej dokumentacji dotyczącej wolontariusza/osoby zatrudnionej w oparciu o umowę cywilnoprawną.
4. Pobierz od kandydata/kandydatki informację z Krajowego Rejestru Karnego o niekaralności w zakresie przestępstw określonych w rozdziale XIX i XXV Kodeksu karnego, w art. 189a i art. 207 Kodeksu karnego oraz w ustawie z dnia 29 lipca 2005 r. o przeciw- działaniu narkomanii (Dz. U. z 2023 r. poz. 172 oraz z 2022 r. poz. 2600) lub za odpowiadające tym przestępstwom czyny zabronione określone w przepisach prawa obcego.
5. Jeżeli osoba posiada obywatelstwo inne niż polskie wówczas powinna przedłożyć Ci również informację z rejestru karnego państwa obywatelstwa uzyskiwaną do celów działalności zawodowej lub wolontariackiej związanej z kontaktami z dziećmi, bądź informację z rejestru karnego, jeżeli

prawo tego państwa nie przewiduje wydawania informacji dla w/w celów.

6. Pod oświadczeniami składanymi pod rygorem odpowiedzialności karnej składa się oświadczenie o następującej treści: Jestem świadomy/a odpowiedzialności karnej za złożenie fałszywego oświadczenia. Oświadczenie to zastępuje pouczenie organu o odpowiedzialności karnej za złożenie fałszywego oświadczenia.
7. Gdy pozwalają na to przepisy prawa, placówka jest zobowiązana do domagania się od osoby zatrudnianej zaświadczenia z Krajowego Rejestru Karnego. Zaświadczenia z KRK można domagać się wyłącznie w przypadkach, gdy przepisy prawa wprost wskazują, że pracowników w zawodach lub na danych stanowiskach obowiązuje wymóg niekaralności. Wymóg niekaralności obowiązuje m.in. pracowników samorządowych oraz nauczycieli, w tym nauczycieli zatrudnionych w placówkach publicznych oraz niepublicznych.
8. W przypadku niemożliwości przedstawienia poproś kandydata/kandydatkę o złożenie oświadczenia o niekaralności oraz o toczących się postępowaniach przygotowawczych, sądowych i dyscyplinarnych. Poniżej znajdziesz przykładowy formularz takiego oświadczenia.

**Oświadczenie o niekaralności i zobowiązaniu do przestrzegania podstawowych zasad
ochrony dzieci**

.....
miejsce i data

Ja,

nr PESEL

oświadczam, że nie byłam/em skazana/y za przestępstwo przeciwko wolności seksualnej i obyczajności, i przestępstwa z użyciem przemocy na szkodę małoletniego i nie toczy się przeciwko mnie żadne postępowanie karne ani dyscyplinarne w tym zakresie.

Ponadto oświadczam, że zapoznałam/-em się z zasadami ochrony dzieci obowiązującymi w Niepublicznym Przedszkolu i Żłobku „Bajkowa Kryjówka” w Płocku i zobowiązuję się do ich przestrzegania.

.....
podpis

Zasady bezpiecznego korzystania z Internetu i mediów elektronicznych w Niepublicznym Przedszkolu i Żłobku „Bajkowa Kryjówka” w Płocku

1. Infrastruktura sieciowa placówki umożliwia dostęp do Internetu, zarówno personelowi, jak i dzieciom, w czasie zajęć i poza nimi.
2. Sieć jest monitorowana, tak, aby możliwe było zidentyfikowanie sprawców ewentualnych nadużyć.
3. Rozwiązania organizacyjne na poziomie placówki bazują na aktualnych standardach bezpieczeństwa.
4. Wyznaczona jest osoba odpowiedzialna za bezpieczeństwo sieci w instytucji. Do obowiązków tej osoby należą:
 - a. Zabezpieczenie sieci internetowej placówki przed niebezpiecznymi treściami poprzez instalację i aktualizację odpowiedniego, nowoczesnego oprogramowania.
 - b. Aktualizowanie oprogramowania w miarę potrzeb, przynajmniej raz w miesiącu.
 - c. Przynajmniej raz w miesiącu sprawdzanie, czy na komputerach ze swobodnym dostępem podłączonych do Internetu nie znajdują się niebezpieczne treści. W przypadku znalezienia niebezpiecznych treści, wyznaczony pracownik stara się ustalić kto korzystał z komputera w czasie ich wprowadzenia. Informację o dziecku, które korzystało z komputera w czasie wprowadzenia niebezpiecznych treści, wyznaczony pracownik przekazuje kierownictwu, które aranżuje dla dziecka rozmowę z psychologiem lub pedagogiem na temat bezpieczeństwa w Internecie. Jeżeli w wyniku przeprowadzonej rozmowy psycholog/pedagog uzyska informacje, że dziecko jest krzywdzone, podejmuje działania opisane w procedurze interwencji.
5. Istnieje regulamin korzystania z Internetu przez dzieci oraz procedura określająca działania, które należy podjąć w sytuacji znalezienia niebezpiecznych treści na komputerze.
6. W przypadku dostępu realizowanego pod nadzorem pracownika placówki, ma on obowiązek informowania dzieci o zasadach bezpiecznego korzystania z Internetu. Pracownik placówki czuwa także nad bezpieczeństwem korzystania z Internetu przez dzieci podczas zajęć.
7. W miarę możliwości osoba odpowiedzialna za Internet przeprowadza z dziećmi cykliczne warsztaty dotyczące bezpiecznego korzystania z Internetu.
8. Placówka zapewnia stały dostęp do materiałów edukacyjnych, dotyczących bezpiecznego korzystania z Internetu, przy komputerach, z których możliwy jest swobodny dostęp do sieci.

Karta interwencji

KARTA INTERWENCJI

1. Imię i nazwisko dziecka, grupa

.....
.....

2. Przyczyna interwencji (forma krzywdzenia)

.....
.....
.....
.....
.....

3. Osoba zawiadamiająca o podejrzeniu krzywdzenia/stanowisko

.....
data

4. Opis podjętych działań

Data	Działanie

5. Spotkania z opiekunami dziecka

Data	Spotkanie

6. Formy podjętej interwencji:

- A. Zawiadomienie o podejrzeniu popełnienia przestępstwa.
- B. Wniosek o wgląd w sytuację rodziny.
- C. Inny rodzaj interwencji:

Jaki?.....

7. Dane dotyczące interwencji (nazwa organu, do którego zgłoszono interwencje, data)

.....

8. Wyniki interwencji: działania organów wymiaru sprawiedliwości, jeśli placówka je uzyskała, działania placówki, działania rodziców/opiekunów prawnych.

.....

.....

Podpis pracownika placówki prowadzącego sprawę

Zasady ochrony wizerunku i danych osobowych dzieci w Niepublicznym Przedszkolu i Żłobku „Bajkowa Kryjówka” w Płocku

Nasze wartości

1. W naszych działaniach kierujemy się odpowiedzialnością i rozważą w obec utrwalania, przetwarzania, używania i publikowania wizerunków dzieci.
2. Dzielenie się zdjęciami i filmami z naszych aktywności służy celebrowaniu sukcesów dzieci, dokumentowaniu naszych działań i zawsze ma na uwadze bezpieczeństwo dzieci. Wykorzystujemy zdjęcia/nagrania pokazujące szeroki przekrój dzieci – chłopców i dziewczęta, dzieci w różnym wieku, o różnych uzdolnieniach, stopniu sprawności i reprezentujące różne grupy etniczne.
3. Dzieci mają prawo zdecydować, czy ich wizerunek zostanie zarejestrowany i w jaki sposób zostanie przez nas użyty.
4. Zgoda rodziców/opiekunów prawnych na wykorzystanie wizerunku ich dziecka jest tylko wtedy wiążąca, jeśli dzieci i rodzice/opiekunowie prawni zostali poinformowani o sposobie wykorzystania zdjęć/nagrań i ryzyku wiążącym się z publikacją wizerunku.

Dbamy o bezpieczeństwo wizerunków dzieci poprzez:

1. Pytanie o pisemną zgodę rodziców/opiekunów prawnych oraz o zgodę dzieci przed zrobieniem i publikacją zdjęcia/nagrania.
2. Udzielenie wyjaśnień, do czego wykorzystamy zdjęcia/nagrania i w jakim kontekście, jak będziemy przechowywać te dane i jakie potencjalne ryzyko wiąże się z publikacją zdjęć/ nagrań online.
3. Unikanie podpisywania zdjęć/nagrań informacjami identyfikującymi dziecko z imienia i nazwiska. Jeśli konieczne jest podpisanie dziecka używamy tylko imienia.
4. Rezygnację z ujawniania jakichkolwiek informacji wrażliwych o dziecku dotyczących m.in. stanu zdrowia, sytuacji materialnej, sytuacji prawnej i powiązanych z wizerunkiem dziecka (np. w przypadku zbiórek indywidualnych organizowanych przez naszą instytucję).
5. Zmniejszenie ryzyka kopiowania i niestosownego wykorzystania zdjęć/nagrań dzieci poprzez przyjęcie zasad:
 - wszystkie dzieci znajdujące się na zdjęciu/nagraniu muszą być ubrane, a sytuacja zdjęcia/nagrania nie jest dla dziecka poniżająca, ośmieszająca ani nie ukazuje go w negatywnym kontekście,
 - zdjęcia/nagrania dzieci powinny się koncentrować na czynnościach wykonywanych przez dzieci i w miarę możliwości przedstawiać dzieci w grupie, a nie pojedyncze osoby.
6. Rezygnację z publikacji zdjęć dzieci, nad którymi nie sprawujemy już opieki, jeśli one lub ich rodzice/opiekunowie prawni nie wyrazili zgody na wykorzystanie zdjęć po odejściu z placówki.
7. Przyjęcie zasady, że wszystkie podejrzenia i problemy dotyczące niewłaściwego rozpowszechniania wizerunku dzieci należy rejestrować i zgłaszać dyrekcji, podobnie jak inne niepokojące sygnały dotyczące zagrożenia bezpieczeństwa dzieci.

Rejestrowanie wizerunków dzieci do użytku placówki

W sytuacjach, w których nasza instytucja rejestruje wizerunki dzieci do własnego użytku, deklarujemy, że:

1. Dzieci i rodzice/opiekunowie prawni zawsze będą poinformowani o tym, że dane wydarzenie będzie rejestrowane.
2. Zgoda rodziców/opiekunów prawnych na rejestrację wydarzenia zostanie przyjęta przez nas na piśmie oraz uzyskamy przynajmniej ustną zgodę dziecka.
3. Jeśli rejestracja wydarzenia zostanie zlecona osobie zewnętrznej (wynajętemu fotografowi lub kamerzyście) zadbamy o bezpieczeństwo dzieci i młodzieży poprzez:
 - zobowiązanie osoby/firmy rejestrującej wydarzenie do przestrzegania niniejszych wytycznych,
 - zobowiązanie osoby/firmy rejestrującej wydarzenie do noszenia identyfikatora w czasie trwania wydarzenia,
 - niedopuszczenie do sytuacji, w której osoba/firma rejestrująca będzie przebywała z dziećmi bez nadzoru pracownika naszej instytucji,
 - poinformowanie rodziców/opiekunów prawnych oraz dzieci, że osoba/firma rejestrująca wydarzenie będzie obecna podczas wydarzenia i upewnienie się, że rodzice/opiekunowie prawni udzielili pisemnej zgody na rejestrowanie wizerunku ich dzieci.

Jeśli wizerunek dziecka stanowi jedynie szczegół całości takiej jak zgromadzenie, krajobraz, impreza publiczna, zgoda rodziców/opiekunów prawnych dziecka nie jest wymagana.

Rejestrowanie wizerunków dzieci do prywatnego użytku

W sytuacjach, w których rodzice/opiekunowie lub widzowie szkolnych wydarzeń i uroczystości itd. rejestrują wizerunki dzieci do prywatnego użytku, informujemy na początku każdego z tych wydarzeń o tym, że:

1. Wykorzystanie, przetwarzanie i publikowanie zdjęć/nagrań zawierających wizerunki dzieci i osób dorosłych wymaga udzielenia zgody przez te osoby, w przypadku dzieci – przez ich rodziców/opiekunów prawnych.
2. Zdjęcia lub nagrania zawierające wizerunki dzieci nie powinny być udostępniane w mediach społecznościowych ani na serwisach otwartych, chyba że rodzice lub opiekunowie prawni tych dzieci wyrażą na to zgodę,
3. Przed publikacją zdjęcia/nagrania online zawsze warto sprawdzić ustawienia prywatności, aby upewnić się, kto będzie mógł uzyskać dostęp do wizerunku dziecka.

Rejestrowanie wizerunku dzieci przez osoby trzecie i media

1. Jeśli przedstawiciele mediów lub dowolna inna osoba będą chcieli zarejestrować organizowane przez nas wydarzenie i opublikować zebrany materiał, muszą zgłosić taką prośbę wcześniej i uzyskać zgodę dyrekcji. W takiej sytuacji upewnimy się, że rodzice/opiekunowie prawni udzielili pisemnej zgody na rejestrowanie wizerunku ich dzieci. Oczekujemy informacji o:
 - imieniu, nazwisku i adresie osoby lub redakcji występującej o zgodę,

- uzasadnieniu potrzeby rejestrowania wydarzenia oraz informacji, w jaki sposób i w jakim kontekście zostanie wykorzystany zebrany materiał,
 - podpisanej deklaracji o zgodności podanych informacji ze stanem faktycznym.
2. Personelowi instytucji nie wolno umożliwiać przedstawicielom mediów i osobom nieupoważnionym utrwalania wizerunku dziecka na terenie instytucji bez pisemnej zgody rodzica/opiekuna prawnego dziecka oraz bez zgody dyrekcji.
 3. Personel instytucji nie kontaktuje przedstawicieli mediów z dziećmi, nie przekazuje mediom kontaktu do rodziców/opiekunów prawnych dzieci i nie wypowiada się w kontakcie z przedstawicielami mediów o sprawie dziecka lub jego rodzica/opiekuna prawnego. Zakaz ten dotyczy także sytuacji, gdy pracownik jest przekonany, że jego wypowiedź nie jest w żaden sposób utrwalana.
 4. W celu realizacji materiału medialnego dyrekcja może podjąć decyzję o udostępnieniu wybranych pomieszczeń instytucji dla potrzeb nagrania. Dyrekcja podejmując taką decyzję poleca przygotowanie pomieszczenia w taki sposób, aby uniemożliwić rejestrowanie przebywających na terenie instytucji dzieci.

Zasady w przypadku niewyrażenia zgody na rejestrowanie wizerunku dziecka

Jeśli dzieci, rodzice lub opiekunowie prawni nie wyrazili zgody na utrwalenie wizerunku dziecka, będziemy respektować ich decyzję. Z wyprzedzeniem ustalimy z rodzicami/opiekunami prawnymi i dziećmi, w jaki sposób osoba rejestrująca wydarzenie będzie mogła zidentyfikować dziecko, aby nie utrwaląc jego wizerunku na zdjęciach indywidualnych i grupowych. Rozwiązanie, jakie przyjmujemy, nie będzie wykluczające dla dziecka, którego wizerunek nie powinien być rejestrowany.

Przechowywanie zdjęć i nagrań

Przechowujemy materiały zawierające wizerunek dzieci w sposób zgodny z prawem i bezpieczny dla dzieci:

1. Nośniki analogowe zawierające zdjęcia i nagrania są przechowywane w zamkniętej na klucz szafce, a nośniki elektroniczne zawierające zdjęcia i nagrania są przechowywane w folderze chronionym z dostępem ograniczonym do osób uprawnionych przez instytucję. Nośniki będą przechowywane przez okres wymagany przepisami prawa o archiwizacji i/lub okres ustalony przez placówkę w polityce ochrony danych osobowych.
2. Nie przechowujemy materiałów elektronicznych zawierających wizerunki dzieci na nośnikach nieszyfrowanych ani mobilnych, takich jak telefony komórkowe i urządzenia z pamięcią przenośną (np. pendrive).
3. Nie wyrażamy zgody na używanie przez pracowników osobistych urządzeń rejestrujących (tj. telefony komórkowe, aparaty fotograficzne, kamery) w celu rejestrowania wizerunków dzieci.
4. Jedynym sprzętem, którego używamy jako instytucja, są urządzenia rejestrujące należące do instytucji.

Monitoring standardów – ankieta

	Tak	Nie
1. Czy znasz standardy ochrony dzieci przed krzywdzeniem obowiązujące w placówce, w której pracujesz?		
2. Czy znasz treść dokumentu <i>Polityka ochrony dzieci przed krzywdzeniem</i> ?		
3. Czy potrafisz rozpoznawać symptomy krzywdzenia dzieci?		
4. Czy wiesz, jak reagować na symptomy krzywdzenia dzieci?		
Czy zdarzyło Ci się zaobserwować naruszenie zasad zawartych w <i>Polityce ochrony dzieci przed krzywdzeniem</i> przez innego pracownika?		
5a. Jeśli tak – jakie zasady zostały naruszone? (odpowiedź opisowa)		
5b. Czy podjąłeś/aś jakieś działania: jeśli tak – jakie, jeśli nie – dlaczego? (odpowiedź opisowa)		
Czy masz jakieś uwagi/poprawki/sugestie dotyczące <i>Polityki ochrony dzieci przed krzywdzeniem</i> ? (odpowiedź opisowa)		

Schemat interwencji w przypadku podejrzenia krzywdzenia dziecka przez rodzica lub opiekuna

Jeśli podejrzewasz, że dziecko:

1. doświadcza **przemocy z uszczerbkiem na zdrowiu, wykorzystania seksualnego lub/i zagrożone jest jego życie** (Przemoc z uszczerbkiem na zdrowiu oznacza spowodowanie choroby lub uszkodzenia ciała (np. złamanie, zasinienie, wybite zęba, zranienie), a także m.in. pozbawienie wzroku, słuchu, mowy, wywołanie innego ciężkiego kalectwa, trwałej choroby psychicznej, zniekształcenia ciała itp.)
 - zadbaj o bezpieczeństwo dziecka i odseparuj je od rodzica/opiekuna podejrzanego o krzywdzenie;
 - zawiadom policję pod nr 112 lub 997 (W rozmowie z konsultantem podaj swoje dane osobowe, dane dziecka, dane osoby podejrzewanej o krzywdzenie oraz wszelkie znane Ci fakty w sprawie)
2. Doświadcza zaniedbania lub rodzic/opiekun dziecka jest niewydolny wychowawczo (np. dziecko chodzi w nieadekwatnych do pogody ubraniach, opuszcza miejsce zamieszkania bez nadzoru osoby dorosłej)
 - Zadbaj o bezpieczeństwo dziecka
 - Porozmawiaj z rodzicem/opiekunem
 - Powiadom o możliwości wsparcia psychologicznego i /lub materialnego
3. W przypadku braku współpracy rodzica/opiekuna powiadom właściwy ośrodek pomocy społecznej doświadcza **jednorazowo innej przemocy fizycznej** (np. klapsy, popychanie, szturchanie), **przemocy psychicznej** (np. poniżanie, dyskryminacja, ośmieszanie) lub **innych niepokojących zachowań** (tj. krzyk, niestosowne komentarze)
 - zadbaj o bezpieczeństwo dziecka;
 - przeprowadź rozmowę z rodzicem/opiekunem podejrzanym o krzywdzenie;
 - powiadom o możliwości wsparcia psychologicznego;
 - w przypadku braku współpracy rodzica/ opiekuna lub powtarzającej się przemocy powiadom właściwy ośrodek pomocy społecznej (Ośrodek powiadom na piśmie lub mailowo. Pamiętaj o podaniu wszystkich znanych Ci danych dziecka (imię i nazwisko, adres zamieszkania, imiona i nazwiska rodziców), opisz wszystkie niepokojące okoliczności występujące w rodzinie i wszystkie znane Ci fakty)
 - równoległe złóż do sądu rodzinnego wniosek o wgląd w sytuację rodziny (Wniosek złóż na piśmie do sądu rodzinnego właściwego ze względu na miejsce zamieszkania dziecka. We wniosku podaj wszystkie znane Ci dane dziecka (imię i nazwisko, adres

zamieszkania, imiona i nazwiska rodziców) oraz wszystkie okoliczności, które mogą być istotne dla rozstrzygnięcia sprawy (opisz, co niepokojącego dzieje się w rodzinie, co zaobserwowałeś/eś)

4. jest pokrzywdzone innymi typami przestępstw

- poinformuj na piśmie policję lub prokuraturę, wysyłając zawiadomienie o możliwości popełnienia przestępstwa (Zawiadomienie możesz zaadresować do najbliższej dla Ciebie jednostki. W zawiadomieniu podaj swoje dane osobowe, dane dziecka i dane osoby podejrzewanej o krzywdzenie oraz wszelkie znane Ci fakty w sprawie – opisz, co dokładnie się zdarzyło i kto może mieć o tym wiedzę. Zawiadomienie możesz też złożyć anonimowo, ale podanie przez Ciebie danych umożliwi organowi szybsze uzyskanie potrzebnych informacji)

Schemat interwencji w przypadku podejrzenia krzywdzenia dziecka przez osoby trzecie (np. wolontariusze, pracownicy organizacji/instytucji oraz inne osoby, które mają kontakt z dzieckiem)

Jeśli podejrzewasz, że dziecko:

1. **Doświadcza przemocy z uszczerbkiem na zdrowiu** (przemoc z uszczerbkiem na zdrowiu oznacza spowodowanie choroby lub uszkodzenia ciała np. złamanie, zasinienie, wybite zęba, zranienie, a także m.in. pozbawienie wzroku, słuchu, mowy, wywołanie innego ciężkiego kalectwa, trwałej choroby psychicznej, zniekształcenia ciała itp.) , wykorzystania seksualnego lub/i zagrożone jest jego życie
 - zadbaj o bezpieczeństwo dziecka i odseparuj je od osoby podejrzanej o krzywdzenie;
 - zawiadom policję pod nr 112 lub 997 (w rozmowie z konsultantem podaj swoje dane osobowe, dane dziecka, dane osoby podejrzanej o krzywdzenie oraz wszelkie znane Ci fakty w sprawie)

2. **Jest pokrzywdzone innymi typami przestępstw**
 - zadbaj o bezpieczeństwo dziecka i odseparuj je od osoby podejrzanej o krzywdzenie;
 - poinformuj na piśmie policję lub prokuraturę, składając zawiadomienie o możliwości popełnienia przestępstwa (Zawiadomienie możesz zaadresować do najbliższej dla Ciebie jednostki. W zawiadomieniu podaj swoje dane osobowe, dane dziecka i dane osoby podejrzanej o krzywdzenie oraz wszelkie znane Ci fakty w sprawie – opisz, co dokładnie się zdarzyło i kto może mieć o tym wiedzę. Zawiadomienie możesz też złożyć anonimowo, ale podanie przez Ciebie danych umożliwi organowi szybsze uzyskanie potrzebnych informacji)

3. **Doświadcza jednorazowo innej przemocy fizycznej** (np. klapsy, popychanie, szturchanie) lub przemocy psychicznej (np. poniżanie, dyskryminacja, ośmieszanie)
 - zadbaj o bezpieczeństwo dziecka i odseparuj je od osoby podejrzanej o krzywdzenie;
 - zakończ współpracę/rozwiąż umowę z osobą krzywdzącą dziecko

4. **Doświadcza innych niepokojących zachowań** (tj. krzyk, niestosowne komentarze)
 - zadbaj o bezpieczeństwo dziecka i odseparuj je od osoby podejrzanej o krzywdzenie;
 - przeprowadź rozmowę dyscyplinującą, a w przypadku braku poprawy zakończ współpracę

Schemat interwencji w przypadku podejrzenia krzywdzenia dziecka przez osobę nieletnią, czyli taką, która nie ukończyła 17. roku życia (przemoc rówieśnicza)

Podejrzewasz, że dziecko:

1. Doświadcza ze strony innego dziecka przemocy z uszczerbkiem na zdrowiu (Przemoc z uszczerbkiem na zdrowiu oznacza spowodowanie choroby lub uszkodzenia ciała (np. złamanie, zasinienie, wybite zęba, zranienie), a także m.in. pozbawienie wzroku, słuchu, mowy, wywołanie innego ciężkiego kalectwa, trwałej choroby psychicznej, zniekształcenia ciała itp.), wykorzystania seksualnego lub/i zagrożone jest jego życie

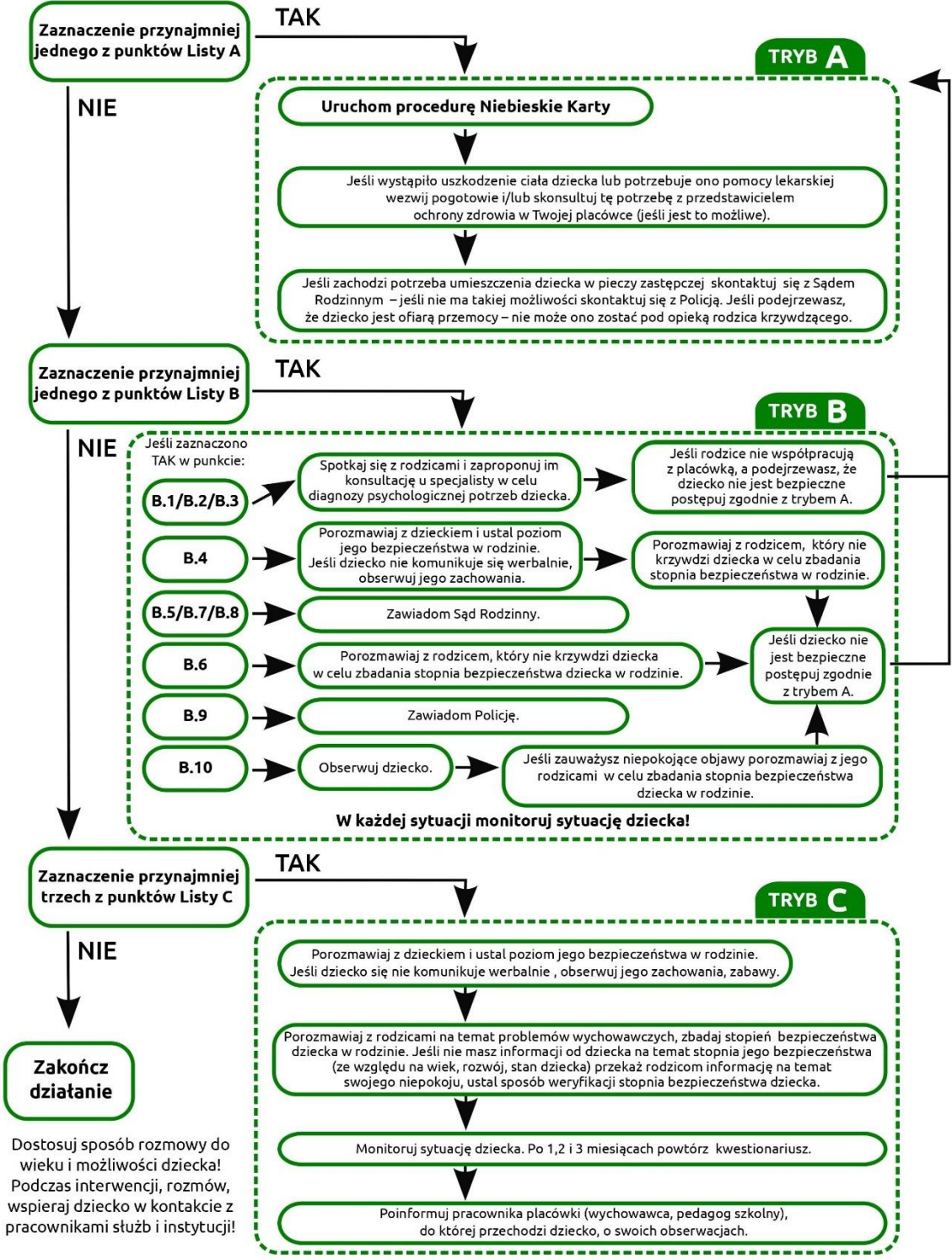
- zadbaj o bezpieczeństwo dziecka i odseparuj je od osoby podejrzanej o krzywdzenie;
- przeprowadź rozmowę z rodzicami/opiekunami dzieci uwikłanych w przemoc;
- równoległe powiadom najbliższy sąd rodzinny lub policję wysyłając zawiadomienie o możliwości popełnienia przestępstwa (Zawiadomienie możesz zaadresować do najbliższej dla Ciebie jednostki. W zawiadomieniu podaj swoje dane osobowe, dane dziecka i dane osoby podejrzewanej o krzywdzenie oraz wszelkie znane Ci fakty w sprawie – opisz, co dokładnie się zdarzyło i kto może mieć o tym wiedzę. Zawiadomienie możesz też złożyć anonimowo, ale podanie przez Ciebie danych umożliwi organowi szybsze uzyskanie potrzebnych informacji)

2. Doświadcza ze strony innego dziecka jednorazowo innej przemocy fizycznej (np. popychanie, szturchanie), przemocy psychicznej (np. poniżanie, dyskryminacja, ośmieszanie) lub innych niepokojących zachowań (tj. krzyk, niestosowne komentarze)

- zadbaj o bezpieczeństwo dziecka i odseparuj je od osoby podejrzanej o krzywdzenie;
- przeprowadź rozmowę osobno z rodzicami dziecka krzywdzącego i krzywdzonego oraz opracuj działania naprawcze;
- w przypadku powtarzającej się przemocy powiadom lokalny sąd rodzinny, wysyłając wniosek o wgląd w sytuację rodziny (Wniosek złoż na piśmie do sądu rodzinnego właściwego ze względu na miejsce zamieszkania dziecka. We wniosku podaj wszystkie znane Ci dane dziecka (imię i nazwisko, adres zamieszkania, imiona i nazwiska rodziców) oraz wszystkie okoliczności, które mogą być istotne dla rozstrzygnięcia sprawy (opisz, co niepokojącego dzieje się w rodzinie, co zaobserwowałaś/eś).



PROPOZYCJA ALGORYTMU POSTĘPOWANIA W PRZYPADKU PODEJRZENIA PRZEMOCY W RODZINIE WOBEC DZIECKA





KWESTIONARIUSZ OCENY RYZYKA WYSTĘPOWANIA PRZEMOCY W RODZINIE WOBEC DZIECKA



LISTA A

Kwestionariusza i algorytmu używa tylko pracownik oświaty!
Nie powinien być przekazywany dziecku lub rodzicom!

INFORMACJA OD DZIECKA LUB OSOBY, KTÓRA BYŁA BEZPOŚREDNIM ŚWIADKIEM PRZEMOCY

- A.1.** Ktoś w domu bije dziecko, popycha, szarpie, potrząsa, przytrzymuje, rzuca w nie przedmiotem, itp.
- A.2.** Ktoś w domu używa wobec dziecka wulgarnych słów, obraża, poniża, straszy, szantażuje, izoluje w sposób ciągły i nieuzasadniony od kontaktu z innymi osobami, np. z rodziny lub z rówieśnikami, itp.
- A.3.** Opiekunowie nie zaspokajają podstawowych potrzeb dziecka, takich jak: przynależności, bezpieczeństwa, pożywienia, snu, leczenia, rozwoju poznawczego, emocjonalnego, społecznego, pomimo wcześniejszej pracy z opiekunami w tym zakresie.
- A.4.** Ktoś w domu narusza sferę seksualną dziecka, tj.: dotyka intymnych części ciała, namawia na dotykanie intymnych części ciała osoby dorosłej, zmusza do kontaktu seksualnego, podejmuje kontakty seksualne z inną osobą w obecności dziecka, prezentuje pornografię lub zmusza do tworzenia treści pornograficznych z udziałem dziecka, itp.
- A.5.** Dziecko ma ślady przemocy fizycznej lub zaniedbania (opis A.10. i A.11.).
- A.6.** Dziecko mówi, że boi się wrócić do domu ze względu na zagrożenie przemocą w rodzinie (wobec siebie lub innych członków rodziny).
- A.7.** Dziecko mówi, że chce odebrać sobie życie ze względu na zagrożenie przemocą w rodzinie.
- A.8.** Dziecko jest świadkiem przemocy w rodzinie (wobec rodzica, rodzeństwa lub innej osoby mieszkającej w jego domu).

OBSERWACJA PRACOWNIKA SZKOŁY LUB PLACÓWKI DOTYCZĄCA RODZICA:

- A.9.** Rodzic zachował się agresywnie (słownie lub fizycznie) wobec dziecka na terenie placówki oświatowej lub w miejscu publicznym, np. popchnął, szarpnął, uderzył, poniżył, itp.

OBSERWACJA PRACOWNIKA SZKOŁY LUB PLACÓWKI OŚWIATOWEJ DOTYCZĄCA DZIECKA:

- A.10.** Dziecko ma widoczne ślady przemocy fizycznej, np.: uszkodzenia ciała, siniaki, zadrapania, obrzęki, oparzenia, obrażenia ciała świeże i/lub w różnych stadiach gojenia się, rany na ciele, itp.
- A.11.** Dziecko ma widoczne ślady zaniedbania, np.: brak dbałości o higienę ciała, nieadekwatność ubioru do pory roku, wieku, itp. Występują zaburzenia, opóźnienia rozwojowe, problemy emocjonalne, niepełnosprawność, a dziecko nie otrzymuje potrzebnej pomocy, np.: opieki lekarskiej, zabiegów medycznych, terapii, wsparcia, itp. Sytuacja ta występuje pomimo wcześniejszej pracy z opiekunami w tym zakresie.

LISTA B

OBSERWACJA PRACOWNIKA SZKOŁY LUB PLACÓWKI OŚWIATOWEJ DOTYCZĄCA DZIECKA:

- B.1.** Dziecko odtwarza doświadczaną przemoc – w relacjach rówieśniczych (lub zabawie), identyfikuje się z rolą ofiary i/lub sprawcy.
- B.2.** Dziecko reaguje nieadekwatnie do sytuacji powstałej w placówce, np.: lękiem, izolacją, autoagresją, agresją itp.
- B.3.** Dziecko zachowuje się autodestrukcyjnie, np.: gryzie, szczypie się, uderza głową. Dziecko jest od jakiegoś czasu lub stale apatyczne, ospałe, nie ma chęci do zabawy, eksploracji rozwojowej.
- B.4.** Dziecko boi się powrotu do domu i/lub reaguje lękiem lub innymi trudnymi emocjami na kontakt z rodzicem/rodzicami i/lub na sytuację powrotu do domu.
- B.5.** Dziecko często opuszcza zajęcia (dotyczy dzieci objętych obowiązkiem szkolnym) lub bez uzasadnionego powodu jest nieobecne bezpośrednio po rozmowach z rodzicami lub działaniach interwencyjnych placówki.

INFORMACJE DOTYCZĄCE RODZICÓW:

- B.6.** Postawa i zachowanie rodziców zagraża dobru, rozwojowi i bezpieczeństwu dziecka.
- B.7.** Rodzice nie współpracują z placówką przy udzielaniu pomocy dziecku.
- B.8.** Dziecko rozdzielone z rodzicami na skutek emigracji lub innej sytuacji losowej, pozostające bez opieki osoby dorosłej i/lub wsparcia emocjonalnego ze strony rodziców lub innych osób z rodziny.
- B.9.** Na terenie placówki rodzic jest pod wpływem środków zmieniających świadomość, np. alkoholu, narkotyków, itp. lub nie zgłasza się po odbiór dziecka.
- B.10.** Którakolwiek dziecko z rodziny z powodu przemocy lub zaniedbania wymagało umieszczenia w pieczy zastępczej.

LISTA C

OBSERWACJA PRACOWNIKA SZKOŁY LUB PLACÓWKI OŚWIATOWEJ LUB INFORMACJA OD OSÓB BĘDĄCYCH W KONTAKCIE Z DZIECKIEM I RODZICAMI:

- C.1.** Karalność rodzica za przemoc lub przemoc w rodzinie.
- C.2.** Wcześniejsze podejrzenie dotyczące przemocy wobec dziecka lub przemocy w rodzinie albo obecne podejrzenie przemocy w rodzinie dziecka.
- C.3.** Rodzic nadużywający środków zmieniających świadomość – np.: alkoholu, narkotyków, leków, itp.
- C.4.** Poważne problemy zdrowotne, emocjonalne, choroba psychiczna wśród osób zamieszkujących z dzieckiem.
- C.5.** Rozwód, separacja rodziców, konflikt w rodzinie lub inna sytuacja kryzysowa.
- C.6.** Dziecko o szczególnych wymaganiach wychowawczych, edukacyjnych i występuje 1 lub więcej spośród: problemy emocjonalne, problemy społeczne, zaburzenie rozwojowe, niepełnosprawność.
- C.7.** Niskie kompetencje wychowawcze rodziców, niewydolność wychowawcza lub brak zainteresowania rodziców rozwojem dziecka.
- C.8.** Matka i/lub ojciec byli poniżej 18 r.ż. w chwili narodzin dziecka.
- C.9.** Ubóstwo i wynikające z tego stanu problemy rodziców.

**Sprawdź, czy występują sygnały
ze wszystkich list: A, B i C, a następnie postępuj
zgodnie ze wskazówkami na drugiej stronie!**

Opracowanie:



Projekt realizowany w ramach programu
Obywatele dla Demokracji
finansowanego z Funduszy EOG